



"היא כמו איש מעניין עם סיפור"

התחנה המרכזית החדשה בתל אביב

מאת: עמרי גלפרין

צילומים: אנה ברונשטיין ועמרי גלפרין



1



2

אבל לשם מה נבנתה התחנה הזאת? מדוע הפכה מקור משיכה לתרבות שוליים? לאחר שהשתתפתי בסיור מרתק בתחנה, החלטתי לארח לריאיון את המדריך אבירם סיאני, שהוא גם חוקר עצמאי של התחנה המרכזית החדשה בתל אביב.

התחנה המרכזית החדשה בתל אביב היא כבר די ישנה ועצובה. מה לא נאמר עליה: "מפלצת, פיל לבן, התחנה המרכזית הגדולה בעולם", כל כך הרבה תיאורים וכישלון אחד גדול. על ציר הזמן הלא רחוק, היא בוודאי תיסגר ותיהרס, ועל חורבותיה תוקם שכונה חדשה בתל אביב.

ואוכלוסיות סביב התחנה, פערים כלכליים וכן הלאה. זה משהו יותר לימודי-חברתי. ויש גם אנשים מבוגרים שמגיעים בשל הסקרנות ובשם התרבות.

איך הגעת לחיבור הזה, כמעט על הגבול הרומנטי, עם התחנה המרכזית?

אני תמיד אומר שאני מאוהב במקום, ואני מרגיש שהוא הופך עם השנים להיות הילד הכי דחוי בכיתה. אני כאילו שומר אמונים לילד הזה ומשמר את אהבתי אליו. האהבה הזאת לתחנה אולי אפילו מתעצמת, כי אני מרגיש שההריסה העתידית שלה היא כאב לב.

ומה הטריגר שיצר את ההיכרות שלך עם המבנה הענק הזה שעורר בך יצרים של חקר מעמיק?

בגדול, התגלגלתי לתחנה המרכזית כשהייתי בגרעין הנח"ל בשכונת שפירא, והיא הייתה המרכז הקרוב לביתי. שם היו המכולת הקרובה אליי, הסופר פארם הקרוב וכו'. אז תחילה הגעתי לשם מטעמים פרקטיים, ואז פשוט התאהבתי, הרגשתי כמו "ילד בתוך חדר בריחה", כפי שתיאר אחד מהאנשים שהדרכתני. בכל פעם גיליתי עוד ועוד מקומות וקומות. אני חושב שזה גם קשור ליצר הסקרני שבי. נוסף לזה, גם התמהיל האנושי שמרכיב את הסביבה משך אותי, כמו לדוגמה השכנים הבוכרים או השכנה הפיליפינית. אני ראיית את היפה שבה. זה כמו איש מעניין עם סיפור, ויש שם המון אנשים עם סיפור מעניין.

איך ניתנת להיות מאוהב במקום שכזה, לרצות לחקור ולהדריך בו? התחנה הרי מזוהמת, מסוממת, מצחינה וסגורה בחלקה, יש בה עשן ופיח, עטלפים מקננים בה, ולעיתים אנשים הזויים מסתובבים בה, חלקם טובים יותר ואחרים פחות. ואתה מאוהב...

אני כמו המורה שרואה את הפוטנציאל הלא ממומש בתלמיד, ואני חי בידיעה הברורה שאם הדברים היו מתנהלים אחרת הסיפור של התחנה היה שונה לחלוטין.

תעודת זהות:
שם: אבירם סיאני
גיל: 40
מגורים: שכונת שפירא, דרום תל אביב
מקצוע: חוקר ומדריך באזורים ייחודיים בתל אביב
קשר ישיר עם אבירם:
 aviramsiani@gmail.com

אבירם, יצאתי איתך לסיור מרתק ומאוד מקצועי בתחנה המרכזית החדשה, והחלטתי שנקיים את הריאיון דווקא אחרי הסיור, כדי שתהיה לי פניות מלאה ליהנות מחוויית הסיור. אך בכל זאת אשאל: סיור מאורגן ומודרך בתחנה המרכזית בוודאי נשמע לרבים כעניין משונה, שלא לומר הזוי. מה בדיוק מושך אנשים להגיע לסיור במקום הזה? האמת היא שיש מגוון סיבות. יש כאלה שאומרים: "איכס, התחנה המרכזית - מסוכן שם" וכדומה, אבל הרבה פעמים זה מדליק ניצוץ אצל אנשים סקרנים, את הרצון הזה לגלות מה קורה שם, בעיקר כששומעים על הקומות התחתונות ועוד כל מיני סיפורים אפלים.

האם אתה מצליח למצוא מכנה משותף לאותם המבקרים שמגיעים לתחנה המרכזית החדשה בשביל להשתתף בסיור מודרך?

תלמידי בתי ספר תיכוניים ומכינות קדם-צבאיות מגיעים בעיקר בהקשר החברתי סביב כל הסיפור של דרום תל אביב, מבקשי מקלט

היותנו נוכחים במקום נבנה הסיור בתחנה המרכזית.

יש איזו מטרה או אג'נדה בסיורים הללו?

המטרה שלי היא לספר את הסיפור שלא מסופר, זה שלא פוגשים בחדשות. ובהיבט החברתי אני תמיד אוהב להציף את הדברים ואת המורכבויות. אני מציג את המניעים השונים ואת הצדדים הרבים בסיפור הזה: הכלכליים, החברתיים והאקולוגיים, לרבות ההנהלה והבעלים.

1 קבוצה בסיור ייחודי בתחנה המרכזית החדשה.

2 התוכנית הייתה ליצור תחושה של רחובות עירוניים בתוך קניון.

אבל זה נפל כבר בשלב התכנוני שלה. כבר שם היא התרסקה.

כן ולא, היו לה גם תקופות יפות של פריחה.

אתה מדריך בייחוד מטעם תנועת בינ"ה?

גם מטעם בינ"ה וגם באופן פרטי. בינ"ה עוסקת בשני עולמות תוכן: היהודי והחברתי, והיא משלבת ביניהם. ההתייחסות שלה ליהדות היא כהשראה ולא כהלכה, זאת אומרת לימוד של טקסטים מעולם התוכן היהודי כהשראה, לראות מה אני יכול לקחת מזה, האם זה מדבר אליי וכדומה. וכן, ישנה העשייה החברתית, שגם היהדות מחנכת אותנו לעשייה ולצדק חברתי. אני גדלתי בבינ"ה עוד מגרעין הנח"ל, ומעצם



4 ספר לי קצת על הקומות באופן כללי - מלמטה ועד למעלה.

אל הקומות התחתונות ניתן להיכנס רק בסיור מודרך, וגם לא תמיד, כי הרבה פעמים חברת הניהול מסלקת אותנו משם בטענה שהקומות הללו מסוכנות. למעשה, הסכנה שם זהה גם לשאר חלקי התחנה המרכזית, כי פשוט אין אישור כיבוי אש לתחנה המרכזית. אבל, נראה לי שפשוט התחיל גל של סיורים בתחנה וזה לא היה נוח לחברת הניהול.

בקומה אחת יש רציפים עם שרוולים שמיועדים לאוטובוסים, ושם מקננים עטלפים. בעבר אפילו פעלה במקום כיתת מחקר מטעם האוניברסיטה. חצי קומה מעל יש אולם קולנוע שפעל תקופה מסוימת, ואחרי כן הפך לאולם של ה"קאמל קומדי קלאב". קיים שם גם "מקלט השמועות", כפי שאני קורא לו. עד היום לא הצלחתי לשמוע מידע מהימן עליו. טוענים שהוא נגד לוחמה כימית וכדומה. ושאלת השאלות: בידי מי מצוי המפתח למקלט הזה ומי רשאי להיכנס אליו בשעת הצורך... בקומות הללו, נכון להיום, יש כמה חנויות, חדרים של צוותי הניקיון, וכן הן מהוות חלל מחסנים עבור בעלי החנויות מהקומות העליונות. במשך כמה שנים פעל שם תיאטרון מסתורין נודד, שנדד יחד עם הקהל בתוך רחבי התחנה.



3 בתוך התחנה מרגישים שהמסדרונות בהם כמו רחובות גדולים מאוד, שמקבלים תאורה מבחוץ דרך חלונות זכוכית, ועם חנויות לאורך כל הדרך.

אבל תחנה מרכזית היא בסופו של דבר תחנת אוטובוסים אחת גדולה. בן אדם מגיע, מסתובב כמה דקות, ועולה על אוטובוס לבאר שבע או חיפה. אנשים לא באים לקניות, אלא כדי לתפוס אוטובוס.

המטרה הייתה לגרום לאותם אנשים שבאים לתפוס אוטובוס גם להגיע למקום בשביל לבלות שם כמה שעות. המטרה הייתה לבנות קניון בשנים הראשונות ניסו לשווק את התחנה וקראו לה "קניון תל אביב". המטרה: בוא לבלות כאן יום שלם, צפה בסרט קולנוע, עשה קניות, ותוכל להגיע או לצאת מכאן בקלות בתחבורה הציבורית.

זו הייתה ההבטחה או הכוונה, אבל זה היה כישלון. ההבטחה הייתה גדולה. זה היה הקניון הכי גדול בארץ. אנשים רכשו שם חנויות, וככה הצליחו להתגבר על הקושי הכלכלי בהקמה של התחנה, ללא שכירויות. אבל זה גם מה שגרם לנפילה להיות הרבה יותר גדולה ומשמעותית, כי זה הפיל המון אנשים פרטיים.

נשמע כמו פוטנציאל לסיפורים קורעי לב. ממש ממש ככה. הקומות שמתחת לאדמה נסגרו בערך בין שנה לשנתיים לאחר פתיחת התחנה המרכזית, בגלל זיהום אוויר ברמה מאוד מאוד גבוהה, וזה עקב בעיות אדריכליות, כפי שצינתי. הפסיקו שם את פעילות האוטובוסים, ואז לאף אחד לא הייתה סיבה לרדת לקומות האלה, מה שגרם לכך שאנשים פשוט רגל ואיבדו את הפרנסה שלהם. צריך לזכור שאנחנו לא מדברים על רשתות ענק כמו "זארה" או "קסטרו" אלא על אנשים פרטיים שלקחו משכנתאות והלוואות כדי לרכוש שם חנויות.

ויש סיפורים ספציפיים שהגעת אליהם? אני מכיר שישה מקרים של התאבדות של ראשי משפחות עקב בעיות כלכליות. אני מאמין שיש עוד סיפורים קשים סביב הדבר הזה. זה מה שקורה שהחלטה ניהולית בדרג גבוה מביאה לקביעת גורלות של אנשים.



2 של התחנה המרכזית עד היום. התחנה עצמה נפתחה בפועל בתחילת שנות ה-90, ומעניין לדעת אם גורלה היה שונה אם הפתיחה הייתה מוקדמת, ללא השנים שבהן היא עמדה ריקה.

מי המתכנן של התחנה? זה היה רם כרמי, שניסה עד ליום מותו להתנער מהאחריות על המבנה הזה. הטיעון היה שהכוונות היו טובות ומשהו השתבש בדרך.

אבל אלה שיבושים אדירים שאפילו גרמו לסגירת קומות שלמות. קשה להעלים את זה.... זה הסיפור של קומות מינוס אחת, אחת ושתיים, שממש הוביל לסגירה שלהן בגלל זיהום האוויר.

ומה בקשר לרעיון האדריכלי הגרנדיוזי הזה? מבחינה אדריכלית, אפשר גם להסתכל על זה כעל משהו מרתק ויפהפה, המחשבה של בניית עיר שלמה שהיא סגורה. גם כשהולכים.....

- ② הצד האפל של התחנה המרכזית בתל אביב. לא לבעלי לב חלש - כן לסקרנים. צילמה: אנה ברונשטיין.
- ③ אזורים תת-קרקעיים בתחנה. אולי הם בכלל אמורים לשמש כמקלטים לשעת חרום? צילמה: אנה ברונשטיין.
- ④ מפלצת של בטון. כשתפורק בעתיד, תיבנה במקומה שכונת מגורים חדשה.



1 אז בוא ונצלול קצת להיסטוריה. בסופו של דבר, במרחק של כקילומטר משם הייתה התחנה המרכזית הישנה בתל אביב, שעבדה. בשביל מה היה צריך להקים את גוש הבטון העצום הזה?

אנחנו מדברים על תחילת שנות ה-60 כשמתקבלת ההחלטה להקים תחנה חדשה. היה צורך בשדרוג המקום וביצירת מקום חדש יותר, מקום סגור, לעומת התחנה הישנה שהייתה פתוחה ברחוב. זו התשובה ההגיגית. אבל למה בחרו להקים את התחנה המרכזית הכי גדולה בעולם דאז, שכיום היא במקום השני בגודלה לאחר התחנה המרכזית בהודו? זו באמת תעלומה.

ואם התכנון החל בשנות ה-60, מתי גזרו את הסרט? גם התחילו לבנות בפועל בשנות ה-60. עם השנים נקלעו לבעיות כלכליות, וכמעט במשך 20 שנה עמד שם שלד בטון ענק, ומשום כך זכה לכינויים כמו "הפיל הלבן" או "המפלצת". יש גם תיעוד להפגנות שהיו בשנות ה-70 מטעם התושבים שהיו באזור. כשבנו אותה זה היה ממש בלב השכונה. פינו בתים של תושבים משכונות שפירא ונווה שאנן. יש גם כמה סיפורים על משפחות שלא הסכימו לעזוב את הבתים שלהן ושינו את התוואי של התחנה כי הם לא הסכימו להריסת ביתן.

מבנה נטוש לא מבשר טובות ברמה החברתית, במשך 20 שנה שבהן המבנה עמד ריק הפך המקום למרכז לזנות, פשע וסמים. זה היה אחד הדברים שהשפיעו על האופי



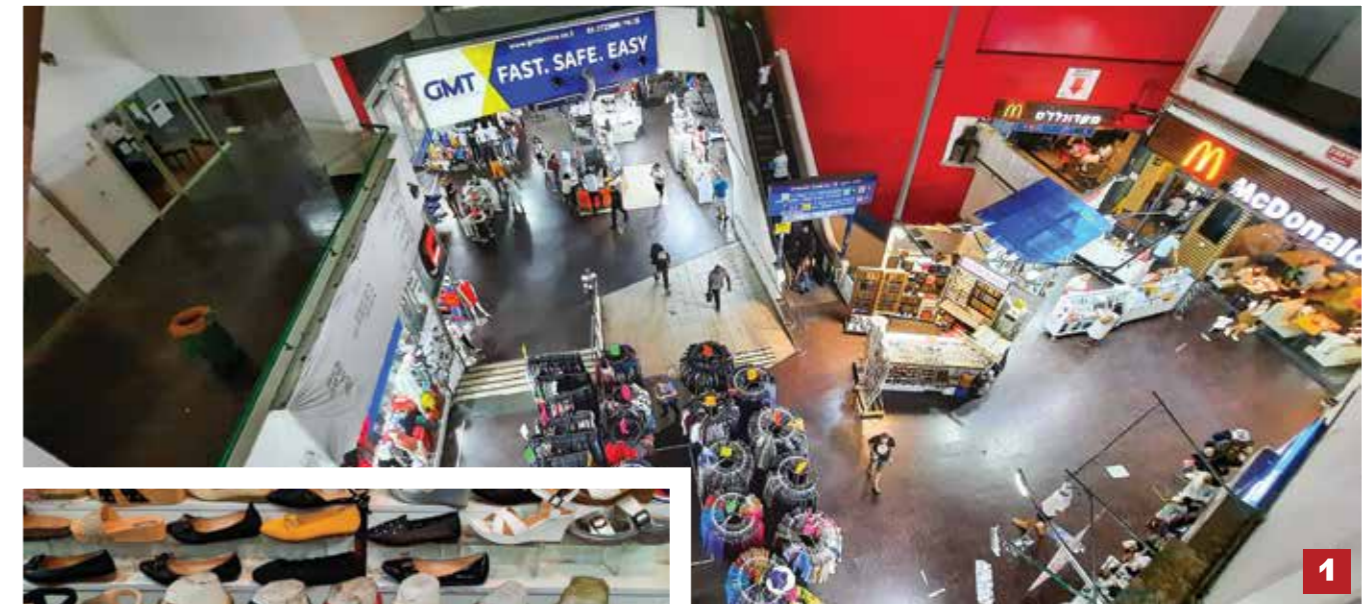
3



4



5



1



2

בקומה שלוש קיים המדרשוק, שזה מקום חמוד מאוד. שם גם נמצא רחוב הנעליים שהגיע מנווה שאנן, ובו מרבית המוכרים יוצאי פרס, והם מאוד נחמדים. היום נשארו שם אולי ארבע חנויות נעליים מתוך עשרות שפעלו במקום.

הסוחרים האלה מצליחים בכלל להתפרנס?

לא, הם כבר כולם מבוגרים, וזה הדבר היחיד שנשאר להם. הם קמים בבוקר, מתארגנים ויוצאים לעבודה. הרווחים שם נמוכים מאוד, יש שם סחורות שלא השתנו במשך שנים. אבל חשוב לי לומר שכן, יש אנשים שבאים ורוכשים מוצרים בתחנה.

שנמשיך לטפס בקומות?

קומה ארבע מאופיינת בהמון חנויות מזון אסייתי, מינימרקטים קטנים ומסעדות קטנות. בימי שישי ניתן לקנות שם אוכל מכל העולם. מגיעים לשם הרבה מהגרי עבודה, וקונים את האוכל שהם רגילים לאכול. קהל נוסף הוא ההיפסטרים התל אביבים, שיש להם למעשה מעין צ'ינה טאון בקרבה לבית. בקומה הזאת מתנהלת פעילות כלכלית נוספת של כמה עסקים, והיא מאוד מסקרנת - ממש כמו קפיצה קטנה לחו"ל. הדבר "הנורמטיבי" היחיד שאולי נותר שם זה סניף של מקדונלדס.

קומה חמש היא אולי החריגה ביותר - הקומה האמנותית?

בקומה חמש נמצאים כל המוסדות התרבותיים של התחנה. מעליה נמצאת קומת האוטובוסים, אז הקומה ממש רועדת פיזית כשעוברים שם אוטובוסים.

בקומה הזאת יש גם גן ילדים שהיה בכותרות העיתונים לא מכבר.

גן הילדים נקרא "יוניטף". זהו גן ילדים של מבקשי מקלט שהוקם בתחנה המרכזית תוך חשיבה על המקום כמקום מסתור ממשי. עם ההגעה של מבקשי המקלט, המון משפחות ונשים צעירות הגיעו עם ילדים ולא הייתה התארגנות ממשלתית או עירונית טובה, וכך נולדו להם "מחסני הילדים", שבהם בכל פעם אימא אחרת שמרה על הילדים.

עקב כך החלו כל מיני עמותות ציבוריות לפעול שם, ואחת מהן היא "יוניטף". היום זה גן ילדים יפהפה ומושקע, זהו גן הומניטרי.

סיפור נוסף באותה הקומה הוא סיפורה של מרפאת לוינסקי הייחודית.

נכון. זו מרפאה עם סיפור מאוד יפה. זו מרפאה שמקבלת כל אדם ללא הבדלי דת גזע או מין, עם מעמד או בלי. היא גם מרפאה רגילה וגם מתעסקת בתחומי המינויות. עורכים שם בדיקות למחלות מין, מחלקים אמצעי מניעה, וגם מתמודדים עם כל נושא הזנות בסביבה, הוצאת נשים ממעגל הזנות וכדומה.

אני מבין מדברייך שמגיעים לשם אנשים שמפחדים להיפגש עם "מוסדות המדינה"?

נכון. וגם מגיעים לשם אנשים שיכולים לקבל שירות רפואי ללא תשלום. פעם פגשתי שם בחורה טרנסקסואלית שאמרה לי ששם מקבלים אותה פשוט כפי שהיא. המרפאה הזאת נתמכת על ידי משרד הבריאות, אבל יש בה המון מתנדבים.

- ① הקומה המסחרית הפעילה ביותר בתחנה. יש שם אפילו סניף של מקדונלדס, זכר לסביבה מוזרנית.
- ② שאריות מ"רחוב הנעליים" - נווה שאנן, שמרבית סוחריו עברו לתחנה המרכזית החדשה.
- ③ מרפאת לוינסקי. כל אדם באשר הוא אדם יזכה כאן לטיפול ולאוזן קשבת.
- ④ דלת הכניסה ל"יונג יידיש" מייסודו של השחקן מנדי כהאן. מלבד זה אין כמעט פעילות תרבותית בתחנה, בניגוד למה שהיה בעבר.
- ⑤ קומה שבע - קומת הגרפיטי. צילמה: מור גלפרין



של תרבות היידיש. פתאום אתה רואה את כל הדברים מתרחשים יחד.

האם יש איזה יום ספציפי בשבוע שכדאי לבקר במקום?
ימי חמישי ושישי הם הימים שבהם פועל השוק האסייתי, שיוצא מהחנויות למסדרונות שבתוך התחנה.

אז מה העתיד של התחנה המרכזית מבחינת לוחות זמנים?
לוחות זמנים זה עניין דינמי ונזיל בכל מה שקשור לתחנה. לכל עתיד יש עוד עתיד. אבל מה שיקרה זה שבסופו של דבר היא תתפרק, המבנה ייהרס ותיבנה שם שכונה. מבחינת התחבורה פחות ופחות קווים עוברים שם. נפתחו תחנות מחוץ לתחנה. קווים מיתולוגיים כמו קו 5 כבר לא מסיימים שם. השינוע של האוטובוסים למקומות אחרים כבר החל. המיקום העתידי של התחנה הבאה הוא סוגיה לא פתורה.

איך זה שלא חשבו מחוץ לקופסה מה ניתן לעשות עם מבנה כל כך עצום לאחר שהבינו שנכשל?

בעשור האחרון הוגשו מאות הצעות, אבל הן נפלו על ידי חברת הניהול ולא התקבלו, כך שהכיוון הוא להריסה מוחלטת. נראה לי שיהיה שם אסון אקולוגי ענק בזמן ההריסה...

אפשר לסיים את השיחה שלנו באור חיובי או שזה יסתיים שלילי, ולו מעצם ההיסטוריה העגומה של המקום הזה?

האם אפשר לסיים חיובי? כן, אני אדם חיובי! בתפיסה שלי זה חלק מתהליך חברתי גדול שקורה בחברה. הסוף יהיה קפיטליסטי - נדל"ן, וברמה האישית זכיתי להיות חלק מהדבר הזה שמספר את הסיפור של המקום, שמאוהב במקום. קשה לי לחשוב על היום שבו כבר לא תהיה תחנה מרכזית, אבל חשוב לי להזמין אנשים לתחנה, שיראו את המקום שאולי עוד מעט כבר לא יהיה, וכמובן גם תהיה להם האפשרות לפרגן ולרכוש מהסוחרים שנתרו שם.

אם יש לכם הצעות לראיונות מרתקים שיכולים להתאים למדור, כתבו ישירות לעמרי גלפרין: omrigalperin@gmail.com



קרוב", וכן הסטודיו של עידו תדמור למחול. הם הגיעו לאחר שהמוסדות האמנותיים שלהם נשרפו ב"בית מרכזים" בתל אביב.

קצת מוזר: האם קהל יגיע לתחנה לראות הצגה או מופע מחול?

זו בחירה מעניינת שיש בה היבטים כלכליים וחברתיים. השכירות שם הייתה זולה, אך גם הייתה שם אמירה חברתית - לבוא ולעשות תרבות בדרום תל אביב, לפעול כאן ולא במרכז העיר. אבל באמת, אחת ההתמודדויות הקשות הייתה להביא קהל למקום. היתרון הוא, שברגע שאמנות מגיעה למקום מסוים היא מתכתבת איתו. כיום הסטודיו של עידו כבר לא קיים, אלא סטודיו "פרסקו" למחול של יורם כרמי, וגם "תיאטרון קרוב" נסגר, לאחר שניקו נפטר. היה גם "בית הספר לתיאטרון של סופי מוסקוביץ", הייתה "במת מיצג" ועוד. הייתה תחושה של מינוף תרבותי במקום הזה, אבל בסופו של דבר כמעט כולם סגרו.

מוסד מעניין שעדיין חי במקום הוא הבית למורשת היידיש.

זה נקרא "יונג יידיש" - עמותה לשימור והנגשת תרבות היידיש בישראל, והקים אותה מנדי כהאן. ה"יונג יידיש" הגיעה מירושלים בתחילת שנות האלפיים, ובעצם הרעיון הוא להמשיך ולהחיות את תרבות היידיש בישראל וליצור מרכז תרבות יידישאי. יש שם גם אוצר ספרים מדהים של אלפי ספרים ביידיש - אני זוכר שהתרגשתי כשראיתי את "הנסך הקטן" ביידיש. מתקיימים שם גם מופעים שונים ואירועי תרבות ביידיש. המקום מעוצב ומסודר מאוד יפה.

אז יש בכל זאת מוסד תרבותי שעודנו שורד.

ל"יונג יידיש" הייתה תקופת פריחה מסוימת, אבל גם במקרה זה יש קושי עם הבאת קהל. המוסד פועל בצורה כמעט מחתרתית לעומת נניח תיאטרון ה"יידישפיל". הוא ממומן על ידי תרומות, ומה שיפה שהוא עדיין קיים ופעיל. לפני שנים אחדות הוא התחיל איזשהו שיתוף פעולה עם המרכז הקהילתי בשכונה לקורסים ביידיש, ויש שם מתנדבים לתפעול המקום. זה עצוב לומר, אבל לפעמים אתה רואה את הגסיסה של המקום יחד עם הגסיסה של התחנה המרכזית. אולי זו גם הגסיסה

אז בגוני הבטון של התחנה יש בכל זאת נקודות צבע אנושיות.

אני אספר לך על מישהי מיוחדת מקומה שלוש. יום אחד במהלך סיור שלי עם קבוצה בתחנה המרכזית מישהי יצאה החוצה ממספרה שהיא מנהלת כאן ושאלה אם היא יכולה לשוחח עם האנשים שבקבוצה שלי, וכמובן הסכמתי. היא סיפרה שהתחנה המרכזית מרתקת, שהיא ממש בבואה של החברה הישראלית, ועד כמה ניתן ללמוד שם דברים. היא דיברה מאוד יפה, ואני ממש התאהבתי בה. אמרתי לעצמי שאני חייב לשבת איתה לקפה וללמוד ממנה. אז מה שעשיתי זה פשוט לקבוע תור למספרה שלה. אבל איך אפשר שהשיחה איתה תהיה ארוכה? פשוט אעשה גוונים בשיעור! אז ישבתי שם כמה שעות ושמעתי סיפור מדהים ומרתק.

ומהו הסיפור?

היא פתחה מספרה בתחנה, ומהר מאוד הבינה שלא תהיה לה הצלחה גדולה, אבל היא התאהבה במקום, באנשים ובעניין שיש שם. רבות מהלקוחות שלה היו נשים שעוסקות בזנות ובסמים, והיא החליטה שהיא מספרת את כולן, שלכל אישה מגיעה תספורת. היו כאלה שלא שילמו לה בכלל. ומה קורה אצל ספרית? יושבים ומדברים על החיים, והיא לאט לאט הפכה להיות ה"מטפלת" של לא מעט נשים, האוזן הקשבת שלהן, וזה היה מדהים. פעם הגיעה להסתר אצלה מישהי שעובדת ב"מרפאת לויסנקי", שהבינה שהספרית היא גם אוזן קשבת ללא מעט נשים, אז היא התחילה להדריך אותה, ואני יכול לומר שהיא הצילה לא מעט חיים של נשים בתחנה ובדרום תל אביב. נוסף לכל זה היא אמנית ופסלת. הפסלים שלה הם בהשראת הלקוחות שלה והסיפורים שהיא נחשפת אליהם. חוץ מזה, היא מחלקת בגדים לנשים, היא מארגנת ממש גמ'חים לנזקקות.

נמשיך לטפס בקומות - אל השישית?

זו כמעט הקומה האחרונה, והיא המוכרת יותר. כל האוטובוסים שנוסעים אל מחוץ לעיר יוצאים משם. יש שם גם מאפיות, חנויות סלולר, מודיעין, ואפילו בית כנסת שעדיין פעיל.

- ② בתחנה עדיין מתקיים מסחר של ביגוד והנעלה, אבל זה בהחלט לא קניון חי ופעיל כפי שהיה בתכנון המקורי.
- ③ המדריך אבירם סיאני ברגעי הדרכה מרתקים ומעוררי עניין ומחשבה.